

4. Az OEP, az OnyF és a MÁK kezelésében lévő adatbázisok

Elek Péter – Osztotics Attila – Scharle Ágota – Szabó Bálint – Szabó Péter András

Az Országos Nyugdíjbiztosítási Főigazgatóság (ONyF), az Országos Egészségpénztár (OEP) és a Magyar Államkincstár (MÁK) nyilvántartásai is tartalmaznak egyénekre vonatkozó, a társadalombiztosítási azonosító jel (taj) alapján összekapcsolható adatokat. A Pénzügyminisztérium (PM) 2004-ben egy 200 ezer fős anonim mintát kért a három intézménytől, amely a főbb pénzbeli és természetbeni ellátások igénylését illetve kifizetését és a tb jogosultságra vonatkozó adatokat tartalmazott egyéni szinten. Az intézményi adatbázisok ennél gazdagabbak, de a továbbiakban csak erről a PM-nek átadott mintáról lesz szó. A leírt adatbázis-szerkezet részben a nyilvántartások adottságait és részben a PM kéréseit is tükrözi: maguk az eredeti adatbázisok más szerkezetű anonim minták létrehozására is alkalmasak lehetnek.

Az adatbázisok leírása

Mintavétel, kapcsolat, súlyozás

A PM a társadalombiztosítási ellátások célzottságának vizsgálata érdekében az OEP-ONyF-MÁK adatállományaira épülő integrált adatbázis létrehozását tűzte ki célul, amely egyes állami intézmények adminisztratív adatbázisait kapcsolja össze. Az adatbázis létrehozásának első lépése egy, a népességet reprezentáló minta előállítás volt. A Központi Statisztikai Hivatal (KSH) a 2001-es népszámlálásból vett egy 200 ezer főből álló véletlen mintát,¹ amely az életkor,² nem és lakóhely³ változókat tartalmazta. Ezután az OEP a három említett változó szerint⁴ a TAJ-regiszterből véletlenszerűen kiválasztott egy, a megadott jellemzőnek

¹ A mi esetünkben a mintavételbe hiba csúszott, ugyanis a KSH a mintát nem a lakónépesség adatállományából vette, hanem a népszámlálás során kitöltött kérdőívek állományából, aminek következtében egy ember többször is szerepelhetett a mintában (pl. más városban tanuló diákok esetén otthon a szülők ill. a diák az adott városban is kitölthette a kérdőívet). Ennek korrekciójára a népességet reprezentáló súlyokat kaptunk a KSH-tól, a továbbiakban ezt használtuk az elemzéseinkben.

² 2001. február 1-re számolva

³ 2001-es ksh4 kódok

⁴ Ehhez szükséges volt egy KSH-településkód és irányítószám közötti konverzió, mivel a népszámlálásban az előbbi, míg az OEP adatbázisában az utóbbi szerint tartják nyilván a lakóhelyet. A KSH-településkód és az irányítószám nem feleltethető meg egymásnak egyértelműen, illetve évente változhat a megfelelés. Ez is okozott kisebb hibákat a mintavételben: a konverziót ugyanis az aktuálisan elérhető (2005. évi) irányítószámok alapján készítettük el, az OEP azonban a minta leválogatásakor, 2007-ben érvényes irányítószámokkal dolgozott.

megfelelő sokaságot. Enyhe torzítást vitt a mintába, hogy a mintavételkor a 2002. január 31-ei életkort vették figyelembe,⁵ és a 2007-ben érvényes irányítószámokkal dolgoztak. Az eredeti mintából 690 fő esett ki amiatt, hogy nem rendelkezett irányítószámmal (hajléktalanok és külföldiek). Az így előállt OEP-mintát egyéni azonosításra nem alkalmas, ún. anonim kapcsolati kódok alapján lehetett összekapcsolni az ONyF és a MÁK adataival. Így egy olyan adatállomány jött létre, amely tartalmazza, hogy az adott évben ki végzett bejelentett munkát,⁶ ki milyen ellátásban részesült,⁷ és mennyi ideig. Mivel az eredeti minta a teljes magyar népességre reprezentatív, az egyes megfigyelési esetekből elvileg azonos (10174853/199169=51,087) súlyokkal előállíthatók a teljes népességet jellemző értékek. Ez egy mintavételi hiba miatt nem teljesült, de átsúlyozással korrigálható volt. Az alábbiakban intézményenként ismertetjük az adatbázis tartalmát és szerkezetét.

1. táblázat A PM 200 ezres mintájának főbb blokkjai

	OEP1	OEP2	ONYF1	ONYF2	MÁK
Lefedett évek	2000-2006	2000-2005	2000-2004	2000-2007	2000-2007
	é l e t k o r ,		n e m ,		l a k ó h e l y
Főbb változók	tb jogviszony	egészségügyi ellátások, táppénz és gyed	nyugdíjfolyósítási adatok	jogviszony, jövedelem	tgyás, gyes, családi pótlék

Az iskolázottságról nincsen közvetlen információ az adatbázisban (sem az adatgazdánál, sem a mintában), de következtetni lehet rá azokban az esetekben, amikor rendelkezésre áll a foglalkozás besorolása (foglalkozások egységes osztályozási rendszere – feor – alapján): az alkalmazotti jogviszonnyal rendelkezők többségénél ez teljesül.

OEP

Az OEP *jogviszony adatbázisa* a társadalombiztosítási jogviszonyra vonatkozó adatokat tartalmaz: a biztosítás jogcímét (bsj_jogcim), illetve a jogviszonyok kezdetét és végét jelző dátumot (jogosultsag_kezdet_datum, jogosultsag_vege_datum). A jogcím lehet valamilyen foglalkoztatási jogviszony, nyugdíj vagy nyugdíjszerű ellátás, vagy más, biztosítással járó jóléti ellátás (ld. Függelék F1. táblázat).

⁵ Emiatt 10 megfigyeléshez nem találtak megfelelő adatot.

⁶ Itt csupán az ún. férfifoglalkoztatás kerülhetett kimutatásra, vagyis egyes, az ONYF-adatállományban regisztrált, jogszerzéssel járó jogcímeik (ld. Függelék).

⁷ Természetesen azon ellátások szerepelhettek itt, amelyek az egyes adminisztratív adatbázisokban fellelhetőek voltak.

Az adatok az OEP-nyilvántartás 2007. évi átadásakor aktuális állapotát tükrözik, így mindazokat a jogviszonyokat tartalmazzák, amelyek a 2000-2007 időszakban valamikor érvényben voltak függetlenül attól, hogy kezdetük esetleg 2000 előttre esett. A kezdetet jelző változónál a legkésőbbi bejegyzés 2006. december 31., a véget jelző változónál a legkorábbi dátum 2000. január 2.

Az egészségbiztosítási ellátásokat tartalmazó OEP-adatbázis a járóbeteg-, fekvőbeteg- és fogászati ellátásra, a gyógyszer támogatásra, otthoni szakápolásra, táppénzre és gyesre az OEP által kifizetett éves összegeket tartalmazza, illetve ahol releváns, a beteg által fizetett összeget is. A táppénz összege jogcímenként van megadva, a gyes esetében az egyhavi (júliusi) összeg és a folyósítás kezdete és vége is rendelkezésre áll. Végül, azt is tudjuk, hogy kinek és milyen időszakra van jogosultsága közgyógyellátásra (ami ingyenes ellátást jelent).

ONyF

Az ONYF nyilvántartása több, elkülönülten kezelt adatbázist tartalmaz. A járulékvallást és szolgálati időt a Kelen, az új nyugdíjak megállapítását a Nyugdmeg, a nyugdíjak folyósítását a Nyufur adatbázisban rögzítik. A PM 200 ezres mintája mindhárom adatbázisból tartalmaz adatokat. A Kelen adatbázisból rendelkezésre áll a nyugdíjjogszerző jogviszony jellege, annak hossza (évente, napokban megadva),⁸ a jogviszonyból származó nyugdíjjárulék-köteles jövedelem összege, valamint az utána fizetett nyugdíjjárulék összege (ld. 2. táblázat). A jogszerző jogviszonyok között csak azok szerepelnek, amelyek járulékfizetési kötelezettséggel járnak vagy szolgálati időre jogosítanak, így a munkaviszony (ezen belül közalkalmazotti, közszolgálati jogviszony, fegyveres erők tagja), munkavégzésre irányuló egyéb jogviszony (megbízási jogviszony, felhasználási szerződés), önfoglalkoztató, gyermeknevelési ellátásban (gyes, gyed, gyet), ápolási díjban és adóköteles munkanélküli ellátásban részesülő, táppénz, gyed (ld. Függelék F2. táblázat „biztosítási jogviszony” kategóriáit). Ez a kör szűkebb, mint az OEP-adatbázisban szereplő, tb ellátásra jogosító jogviszonyoké. A járulékköteles jogviszony időleges felfüggesztésének oka és időtartama is ismert, függetlenül attól hogy jogszerzőnek számít-e vagy sem; a leggyakoribb a táppénz (70%), a fizetés nélküli szabadság és a gyed (ld. Függelék F2. táblázat „biztosítási jogviszony szüneteltetés” kategóriáit).

⁸ A PM által újonnan kért adatbázis már tartalmazza a jogviszonyok kezdetét és végét is.

2. táblázat Az ONyF járulékbevallás és szolgálati idő adatai

Leírás	Elnevezés a PM mintában
kapcsolati kód	kkod
a biztosított neve	nem
a biztosított születési ideje	szulido
a biztosított nyugdíjjogszerző jogviszonyának kódja	alk_kod
a biztosított nyugdíjjogszerző jogviszonyának neve	alk_nev
a biztosított nyugdíjjogszerző jogviszonyának hossza	alk_nap
a biztosított nyugdíjjogszerző jogviszonyból származó nyugdíjjárulék-köteles jövedelem összege	alk_jov
nyugdíjjárulék-köteles jövedelem után fizetett nyugdíjjárulék összege	alk_nyjar
járulékfizetés nélküli időszak jogcím kódja	nemjarfiz_kod
járulékfizetés nélküli időszak jogcím megnevezése	nemjarfiz_nev
járulékfizetés nélküli időszak kezdete	nemjarfiz_kezd
járulékfizetés nélküli időszak vége	nemjarfiz_veg
foglalkozási (feor) kód	feor_kod
foglalkozás neve	feor_nev
foglalkozás kezdete	feor_kezd
foglalkozás vége	feor_veg

Az alkalmazotti munkaviszonyhoz kapcsolódóan rendelkezésre áll a foglalkozás kódja (foglalkozások egységes osztályozási rendszere - feor), neve és a hozzá tartozó dátumok. A mintában az összes foglalkoztatott 7%-ánál nincs feor-kód (megoszlásukról ld. 3. táblázatot).⁹

3. táblázat Feor-kóddal nem rendelkező foglalkoztatotti jogviszonyok megoszlása

Foglalkozási viszony	Foglalkoztatotti jogviszony*	%-os megoszlás
Alkalmazott	19 061	8.9
alkalmi	1 644	0.8
egyéni vállalkozó	165 988	77.9
Társas vállalkozó	24 849	11.7
szövetkezeti tag	205	0.1
Segítő családtag	1 374	0.6
<i>összesen</i>	<i>213 120</i>	<i>100</i>

* Azonos személynek egy éven belül több is lehet: egymás után, vagy mellékállásként.

Az ONyF-től származó adminisztratív adatok másik csoportja a nyugdíjfolyósítási adatokat tartalmazza: az ellátás jogcímét (saját jogú öregségi vagy rokkantsági nyugdíj, özvegyi ellátás, baleseti járadék, mezőgazdasági szövetkezeti járadék, nyugdíjszerű rendszeres ellátás, egyéb ellátás¹⁰), a tárgyévbeli havi összegét és a megállapítás időpontját. Arról is van információ, hogy az ellátás megszűnt-e, ha igen, milyen okból (elhalálozás vagy egyéb) és

⁹ A PM első adatkérésében a feor bejegyzés és a munkaviszony nem volt egyértelműen megfeleltethető, egy második adatkérésben ezt korrigáltuk.

¹⁰ Például 13. havi nyugdíj, életjáradék, nyugdíjkorrekció.

mikor. Saját jogú nyugdíj esetén a rokkantsági csoport megnevezését (ha van), illetve az induló nyugdíj havi bruttó összegét is tudjuk.

Magyar Államkincstár

A PM minta harmadik eleme a Magyar Államkincstártól érkezett családtámogatási adatok, amely közel 27 ezer egyén adatát tartalmazza a 2002-2007 évekre. Az adatbázis megfigyelési egysége egy naptári hónapra vonatkozó ellátás: egy sor egy adott hónapi ellátás adatait tartalmazza. Egyénenként átlagosan 80 bejegyzés található, így az adatbázis összesen több mint kétfélmillió megfigyelést tartalmaz. Egy megfigyelés a jogosult szűk demográfiai adatait és a folyósítás adatait tartalmazza: milyen jogcímen (GYES, GYET, anyasági támogatás, családi pótlék) kap ellátást, mekkora az ellátás összege és időtartama. Ezenkívül a támogatásra jogosítóról (aki az esetek döntő részében a gyermek) vannak alapvető információk: nem, születési idő, az ellátás összegét befolyásoló betegségben szenved-e.

4. táblázat MÁK családtámogatási adatok

Leírás	Elnevezés a PM mintában
A jogosult egyedülálló-e vagy nem	single
Mióta egyedülálló	snglstart
Az ellátásra jogosító neve	jogosito_neme
Az ellátásra jogosító születési ideje	jogosito_szul
Az ellátásra jogosító betege-e vagy nem	jogosito_beteg
Milyen jogcímen kapja az ellátást?	jogcim
méltányossági gyermekgondozási segély	
gyermekgondozási segély (1996.04.15. után)	
méltányossági gyermekgondozási segély (1996.04.15. után)	
gyermekgondozási segély ikergyermek esetén	
méltányossági gyermekgondozási segély ikergyermek esetén	
gyes keresőtevékenység mellett	
iker gyes keresőtevékenység mellett	
anyasági támogatás	
anyasági támogatás ikergyermek esetén	
családi pótlék	
gyermeknevelési támogatás	
méltányossági gyermeknevelési támogatás	
Az ellátás havi összege	osszeg
Az ellátásra való jogosultság kezdete	start
Az ellátásra való jogosultság kezdete	end

Az adatok hozzáférhetősége és kutatási célú felhasználása

Maguk az adatforrások a 2007. évi adathozzáférési törvény (2007. évi CI. tv.) alapján a költségvetési szervek számára érhetőek el. A PM mintája – mivel már anonim – közérdekű adat, így átadható, amennyiben az adatkérő igazoltan nem képes az adatok személyességét helyreállítani (az eredeti adatgazdák például nem kaphatják meg a teljes, három részből egyesített mintát). A hozzáférés részleteiről lásd a Bevezetőt.

Az adminisztratív adatbázisokból összeállított PM minta előnye a lakossági adatfelvételekhez képest, hogy nincsen a mintavételből adódó torzítás, a minta elég nagy ahhoz, hogy finomabb bontásokban is megbízhatóan közelítse az eloszlást, és az ellátásokról pontosabb adatokat szolgáltat. Emiatt jól használható a különféle ellátások együttes eloszlásának (az átfedéseknek) a vizsgálatára. Az újraelosztás vizsgálatát azonban korlátozza, hogy a minta egyéni szintű, nem lehet megállapítani, hogy kik élnek egy háztartásban, így azt sem, hogy az egy főre jutó jövedelem mekkora (bár a gyermekek létszámára lehet következtetni a családi pótlék alapján). További korlát, hogy az önkormányzatok által nyújtott támogatásokról nincs, vagy csak közvetett információ áll rendelkezésre (a rendszeres segélyezett munkanélküli státusz kezdete, esetenként a hossza is ismert), és a természetbeni ellátások egy részéről sincs adat.

A minta panel jellege más irányú felhasználást is lehetővé tesz. A magyarországi lakossági adatfelvételekhez képest kivételes lehetőséget jelent, hogy ugyanaz a személy 6-8 évig követhető a mintában (szemben a munkaerő-felvétel 18 havi, a költségvetési felvétel 3 éves paneljével). A fent már említett korlátokkal vizsgálható a bejelentett munkaviszony és az inaktivitás közötti mozgások, illetve az ellátások megszerzése vagy elvesztése és a kettő közötti összefüggés is.¹¹ A járulékköteles jövedelem összege alapján a teljes alkalmazotti kör (nem csak az 5 fő feletti vállalkozások) béreloszlása, illetve az egyéni szintű bérek évek közötti változása is vizsgálható. Az ilyen irányú kutatások esetében azonban egy további hátrány is jelentkezik: az adminisztratív adatok szükségképpen csak a legális munkavégzést rögzítik, és azon belül is csak azt, amit be is jelentettek az ONyF-nek, vagy az OEP-nek. A bejelentés késedelme, hiánya vagy hibái mind torzítják az adatokat.

¹¹ A rokkantnyugdíj igénylésére és elbírálására vonatkozó adatok vizsgálatának első eredményeit lásd Scharle (2008).

Végül, a legális munkaviszonnal rendelkezők részletes adatait összevetve a lakossági adatfelvételekkel, a feketemunka elterjedtségét és természetét is vizsgálni lehet. Az ONyF-adatbázis alapvető előnye az APEH szja-adatokhoz képest, hogy az egyes biztosítási jogviszonyok éven belüli hosszáról is tartalmaz információt, és ezáltal nem csak az éven belül valamikor dolgozók száma, hanem az átlagos létszám is kiszámítható, ami már összevethető a lakossági adatfelvételekkel. A PM kutatói elsőként ezeknek a kérdéseknek a vizsgálatára használták a mintát.

Hibák, problémák, nehézségek és kezelésük

Az OEP adatbázisban gyakori, hogy csak az ellátásra jogosító jogviszony kezdetéről van megbízható adat, a záró dátum vagy hiányzik, vagy ellentmondásban van egy másik bejegyzéssel (például egy munkaviszony és egy munkanélküli járadékos időszak átfedését jelzi). A nyílt végű biztosítási jogviszonyokról – a mintában szereplő minden harmadik bejegyzés ilyen – nem állapítható meg egyértelműen, hogy az adott jogviszony valóban nem zárult még le, vagy egyéb ok (pl. hiányos jelentések vagy adminisztrációs hibák) miatt lezáratlan a lejárat dátum. Ezekben az esetekben nem számítható ki a jogviszonyok tényleges hossza, és értelemszerűen az sem, hogy egy adott időpontban mennyien szerepelhettek valójában az adott biztosítási jogviszonyban. Ez a korlát részben feloldható, hiszen a jogviszonyok többségét az ONyF is nyilvántartja, és itt jóval kevésbé gyakori a lezáratlan időszak (az ONyF közvetlenül a munkáltatóktól gyűjti be a jogszerző időszakokra vonatkozó adatokat a Nyugdíjbiztosítási Egyéni Nyilvántartó Lap – NYENYI – kitöltésével.) A 2007 előtti években ritkán ellenőrizték az egészségügyi ellátás folyamán a jogosultságot, így kevés volt a motiváció a jogviszony bejelentésére (a jogosultak részéről) illetve a megszűnés rögzítésére (az OEP részéről): vélhetően az ellenőrzés szigorodásával a nyilvántartások minősége is javulni fog. Az ONyF esetében a jogosultak motivációja erős lenne, de az adminisztrációra kötelezett munkáltatóé már nem az, így ott is gyakori, hogy nem, vagy nagy késéssel küldik meg a NYENYI lapokat. A késések viszonylag jelentős nagyságrendjét mutatja, hogy az ONyF-től 2007 tavaszán és 2008 őszén kapott, ugyanazokra a személyekre vonatkozó leválogatás között több mint 1500 megfigyelés (felsúlyozva több mint 75 ezer munkavállaló) esetében jelentettek be visszamenőleg 2004. évi munkaviszonyt.

Az OEP és ONyF adatbázisban is szereplő adatok általában (a lezáratlan jogviszonyt kivéve) összhangban vannak. A nemet jelölő adatokban találtunk 927 egyén esetében – a bejelentés

hibájával nem magyarázható – eltérést, és pedig az esetek többségében ugyanaz az egyén az OEP szerint férfi, az ONyF szerint nő. Az OEP-adatok megoszlása közelebb volt a népszámláláshoz és maga a TAJ nyilvántartás forrása is az OEP (az OEP törzsnyilvántartás is arra épül), ezért az OEP adatát fogadtuk el. Ezt a döntést megerősítette a KSH Munkaerő-felvételének egyéni adataival történt összevetés és az ONyF, illetve az OEP szakértőivel való konzultáció is.

Az adatbázison alapuló kutatási eredmények

A feketemunka elterjedtsége (ONyF-MEF)

Az alábbiakban ún. diszkrepancia módszerrel vizsgáljuk a nem regisztrált (fekete) foglalkoztatás elterjedtségét, aminek lényege, hogy egy adminisztratív (fekete foglalkoztatást nem tartalmazó) adatbázist összehasonlítunk egy olyan adatbázissal, ami már a feketemunka nagy részét tartalmazza. Ádám és Kutas (2004) közöl egy hasonló becslést, ami a KSH lakossági munkaerő-felvételének (MEF) és az APEH adatainak összevetésén alapul. Feltevésük szerint a munkaerő-felvétel a teljes (fekete és fehér) foglalkoztatotti létszámot mutatja (vagyis a KSH kérdezőbiztosának a feketemunkások is bevallják, hogy dolgoznak). A MEF által kimutatott foglalkoztatotti létszám – a két adatforrás közötti eltérések korrekciója után – 430-500 ezer fővel többet mutat, ennek alapján a nem regisztrált munkavállalás mértékét az összes foglalkoztatott arányában körülbelül 13%-ra teszik 2002-ben. Hasonló logikán alapuló, de az ONyF adminisztratív adataiból számított becslést közöl Augusztinovic és Köllő (2007), amelyben a foglalkoztatottak átlagos számát a szolgálati idővel (ledolgozott napok számával) korrigálva számították: eszerint a feketén foglalkoztatottak aránya 18% volt 2001-ben. Számításunk az utóbbi eljárást követi, azaz a MEF és az ONyF adatait vetjük össze.

Annak ellenőrzéséül, hogy a MEF által felmért létszám mennyire fedi le az összes (legális és nem legális) foglalkoztatottat, a 2001-es létszámot összehasonlítottuk a KSH által lebonyolított Népszámlálás, illetve Időmérleg, és egy nem állami kutatóintézet, a TÁRKI által lebonyolított Monitor adatfelvétel adataival is.¹² Ezek közül a MEF mutatta a legmagasabb

¹² A foglalkoztatás definíciója eltér a különböző adatforrásokban, de megpróbáltuk azt a lehető legjobban a MEF-ben használt definícióhoz (a kérdezett személy a vonatkozási héten legalább egy órát dolgozott, vagy rendszeres munkájától ideiglenesen volt távol) közelíteni.

foglalkoztatotti létszámot, így feltételezhetjük, hogy a MEF valóban lefedi a tényleges foglalkoztatás nagy részét.

A számításokat először a PM minta 2007-ben kapott adatain végeztük el, ami torzítással jár: egyrészt ezek az adatok a jogviszonyok kezdete és vége helyett csak azok időtartamát tartalmazták, emiatt a többes munkaviszonnyal rendelkezők esetében becsülni kellett a munkában töltött napok számát,¹³ másrészt hiányzott a később bejelentett jogviszonyok egy része. A 2008-ban ugyanerre a mintára kapott, részletesebb adatok alapján készült első számítások azt mutatják, hogy az első torzítás nem jelentős, a második viszont igen: erre még visszatérünk a későbbiekben.

5. táblázat Foglalkoztatotti létszám adatok 2004-ben (ezer fő)

	Bejelentett		Összes
	Kumulált	Átlagos	Átlagos
APEH	4 335	-	-
ONyF-APEH*	3 810	3 114	-
ONyF-MEF**	3 693	3 040	-
KSH MEF***	-	-	3 890

Forrás: Saját számítás MEF és ONyF alapján. * APEH-definíciójához közelítő foglalkoztatotti kör az ONyF adatbázisban tartalmazza az összes, MEF-nek megfelelő foglalkoztatotti kategóriát (ld. Függelék F2. táblázat „MEF” oszlopát), valamint a munkanélküli ellátásban részesülőket, a tanulószerveződés alapján szakképző iskolai tanulmányokat folytató tanulókat és a biztosítás megszűnését követő pénzügyi ellátásban részesülőket. ** MEF-definícióhoz közelítő foglalkoztatotti kör az ONyF adatbázisban (ld. Függelék F2. táblázat „MEF” oszlopát), kivéve a felhasználási szerződéssel dolgozókat. *** A KSH által publikált adatoktól kissé eltérő definíciót használtunk: kivettük a foglalkoztatottak közül azokat a szülési szabadságon levőket, akik rendszeres munkahelyüktől 30 napnál rövidebb ideje voltak távol.

Az 5. táblázat mutatja a foglalkoztatotti, a 6. táblázat pedig az alkalmazotti létszámot a különböző adatbázisok szerint, ahol feltüntettük a kumulált és az átlagos adatokat is. Az egyes adatforrások között a foglalkoztatottak/alkalmazottak körének lehatárolásában is vannak kisebb eltérések: az APEH-adatokban például a munkanélküli járadék is bérjellegű jövedelemnek számít, így a munkanélküliek egy része is a foglalkoztatottak, illetve az alkalmazottak közé kerül. Az ONyF adatokból közelítőleg meghatározható az APEH és a

¹³ Ezeket a számításokat Elek és szerzőtársai (2008) tanulmánya közli részletesen. A 2007-ben kapott adatok esetében az okoz problémát, hogy a különböző jogviszonyok között sokféle (teljes, részleges vagy semmilyen) átfedés is lehetséges, ezért nem lehet minden esetben meghatározni a foglalkoztatási időt és a havi jövedelem számításához szükséges időt. Szerencsére a munkakörre vonatkozó (feor) bejegyzésekben vannak kezdeti és végdátumok, és ezekből a periódusokból az esetek nagy részében ki lehet következtetni a jogviszony kezdetét és végét. A feor-kódokat ugyanakkor csak az alkalmazottak esetében tartalmaz a minta, ezért a vállalkozókra a jogviszonyok periódusa ilyen pontosan nem határozható meg. Ráadásul mintegy 1700 mintabeli alkalmazottra nem lehetséges a fenti „kikövetkeztetés”, ezekben az esetekben becsülni szükséges a járulékfizetés nélküli kiesett időt.

MEF lehatárolás alapján is a foglalkoztatotti / alkalmazotti kör: mindegyiket kiszámoltuk az összehasonlíthatóság érdekében.

6. táblázat Alkalmazotti létszám adatok 2004-ben (ezer fő)

	Bejelentett		Összes
	Kumulált	Átlagos	Átlagos
APEH	3 750	-	-
ONyF-APEH*	3 358	2 737	-
ONyF-MEF**	3 382	2 755	-
KSH MEF	-	-	3 348

Forrás: Saját számítás MEF és ONyF alapján. * APEH-definícióhoz közelítő ONyF alkalmazotti kör (ld. Függelék F2. táblázat „APEH-bérijövedelem” oszlopa) ** MEF-definícióhoz közelítő ONyF alkalmazotti kör (ld. Függelék F2. táblázat „MEF” oszlopának alkalmazotti kategóriái), felhasználási szerződés nélkül, de szövetkezeti tag (munkaviszony) jogviszonyt beleszámolva.

A fenti táblázatokban az oszlopokon belüli különbségek a foglalkoztatotti illetve az alkalmazotti kör eltérő lehatárolásából adódnak. Az eltérések egy része abból adódik, hogy nem lehet a különböző adatforrások kategóriáit tökéletesen megfeleltetni egymásnak, más része abból, hogy eleve nem azonos körre vonatkoznak.¹⁴ Az első két oszlop különbsége mutatja meg, hogy milyen mértékű torzítást okoz a becslésekben, ha nem vesszük figyelembe a munkaviszonyok hosszát, vagyis azt, hogy nem minden adózó dolgozik az év egészében. Látható, hogy a kumulált létszámot mutató APEH adatok jelentősen felülbecslik mind a foglalkoztatottak, mind az alkalmazottak létszámát.

A nem bejelentett (fekete) foglalkoztatottak és alkalmazottak létszámát az összes (munkaerő-felvétel szerinti) létszám és az ONyF-MEF szerinti létszám különbségként kapjuk, ez tehát 2004-ben kb. 850 ezer foglalkoztatottat illetve 590 ezer alkalmazottat jelent. A nem regisztrált foglalkoztatás aránya így 2004-ben 22%. A 2008-ban kapott adatok alapján készített számítások azonban arra utalnak, hogy ez a becslés erősen torzít felfelé, a munkaviszony-bejelentések késedelme miatt. A 2008. szeptemberi állás szerint a visszamenőleg bejelentett munkaviszonyokat is figyelembe véve 2004-ben csak 19% volt a feketén dolgozók aránya – és vélhetően még ebben is maradt valamennyi torzítás.

A 2007. évi adatbázis alapján a feketemunka aránya a teljes foglalkoztatásban 2000 és 2004 között stabilan 22% körül, míg az alkalmazottak körében 15-17% körül alakult. Becslésünk azonban érzékeny arra, hogy a kétféle adatforrásban hogyan kerülnek az emberek a

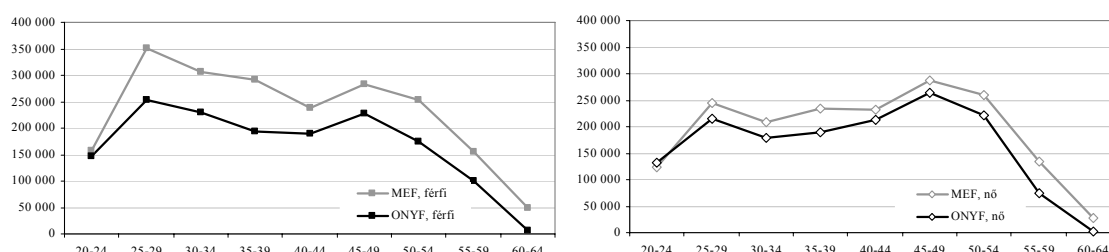
¹⁴ Az ONyF kétféle lehatárolás szerint számított adata esetében pedig mi magunk hoztuk létre az eltérést, azáltal, hogy eltérő definíciót használtunk.

vállalkozói vagy az alkalmazotti kategóriába, és az alkalmazottakra számított eredmények nem csak a létszám tényleges változását, hanem azt is tükrözhetik, ha például az alkalmazottakból színlelt szerződéssel vállalkozó lesz (vagy fordítva).

Ugyanezeket a számításokat nem, életkor, lakhely és foglalkozás szerinti bontásban is elvégeztük. Ezek a számítások óhatatlanul további bizonytalanságot visznek a becslésünkbe, hiszen a számítás nem csak azt tükrözi, hogy mekkora az eltérés a két adatforrás között, hanem azt is, hogy a két forrásban milyen alapon sorolják be az egyéneket az egyes kategóriákba. A nem és az életkor esetén vélhetően nincs eltérés, a lakhelynél azonban már előfordulhat, hogy például a munkaerő-felvételben az ideiglenes lakhelyet rögzítik, míg az ONYF az állandó lakhelyet tartja nyilván. A foglalkozások besorolása is eltérhet, ha a munkavállaló mást mond a KSH kérdezőbiztosának, mint amit a munkáltatója bejelentett az ONYF-nek. Ezeket a számításokat tehát csak közelítő becsléseknek tekinthetjük.

Mint az alábbi két ábra mutatja, számításunk szerint a nem regisztrált foglalkoztatás aránya magasabb a férfiak, mint a nők körében, és magasabb a nyugdíj előtt álló népességben. Az idősebb munkavállalók között azonban nagyon alacsony a foglalkoztatási ráta, vagyis nem arról van szó, hogy a feketén dolgozók többsége idős, hanem csak arról, hogy a néhány tízezer 55-64 éves foglalkoztatott jellemzően bejelentés nélkül dolgozik. Ráadásul a nyugdíj mellett dolgozók felfelé torzítják a becslést, mivel ezekről a munkaviszonyokról kevésbé van információja az ONyFnek (gyakoribb, hogy a munkaviszonyt csak az APEH-nek jelentik és az ONyFnek nem).

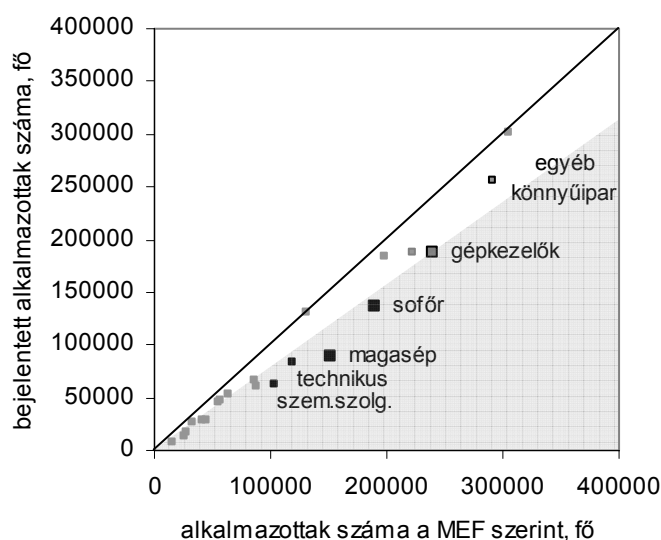
1. ábra Foglalkoztatottak száma nemenként és korcsoportonként a MEF és ONyF mintákban



Forrás: Saját számítás MEF és a 2007. évi PM minta (ONyF) alapján.

A feketemunka aránya az ország középső területén és Észak-Alföldön a legnagyobb mértékű (24%), és az összes feketén foglalkoztatott felét ez a két régió adja. Ezt a becslést felfelé torzíthatja a már jelzett probléma, hogy az ONyF adatokban az állandó lakhely, míg a MEF adatokban az ideiglenes lakhely szerepel, így a több munkalehetőséget kínáló régiókba frissen beköltöző munkaerő még nem ott jelenik meg bejelentett foglalkoztatottként. Más adatokból azonban tudjuk, hogy a migráció alacsony, így ez a torzítás valószínűleg nem jelentős. Ezt erősíti az is, hogy Sík és Tóth (1998) kérdőíves felmérésen alapuló eredményei szerint is ugyanez a két régió a leginkább érintett. A központi régió magas mutatója azt is segít megmagyarázni, hogy az empirikusan kimutatható feketegazdaság miért kisebb, mint amit a véleményformáló értelmiség érzékel: a közgondolkodást meghatározó kutatók, médiamunkások és politikusok ugyanis a városokban és a fővárosban élnek, ahol a feketemunka az átlagosnál jóval elterjedtebb. Számításaink szerint a Dunántúlon – ezen belül is a közép-dunántúli régióban – a legalacsonyabb a fekete foglalkoztatás.

2. ábra A fekete foglalkoztatás aránya foglalkozások szerint 2004-ben



Forrás: saját számítás MEF és a 2007. évi PM minta (ONyF) alapján. Az ábrán a szürkével jelölt sávban az átlagosnál (22%) magasabb a feketén dolgozók aránya.

A foglalkoztatási csoportok szerinti becslés nagyon érzékeny a besorolások pontosságára,¹⁵ ezért itt csak a nagyon egyértelmű eredményeket emeljük ki: eszerint a magasépítésben

¹⁵ Itt az alkalmazotti és az önfoglalkoztatói státusz szerinti besorolás eltérései is növelik a torzítást. Az ONyF adatban ugyanis csak az alkalmazottak egy részéről tudjuk a foglalkozási csoportot, ezért csak erre a körre tudjuk az összehasonlítást elvégezni, de abban nem lehetünk biztosak, hogy a MEF adatokban mindenki a hivatalos és nem a tényleges státusza szerint nyilatkozik: ha például a színlelt szerződéssel dolgozók a MEFben alkalmazottnak vallják magukat, akkor az ONyF alulbecsli az alkalmazottak számát és számításunk nagyobbak mutatja a feketén alkalmazottak arányát.

dolgozók, a sofőrök, és a személyi szolgáltatásokban dolgozók körében nagylétszámú és gyakori a feketemunka. Az ábrán azt látjuk, hogy egy adott foglalkozási csoportban hányan dolgoznak a munkaerő-felvétel szerint (x tengely), és hányan vannak bejelentve az ONyF-nél is (y tengely). Látjuk, hogy jónéhány foglalkozás az átlóhoz közel helyezkedik el: vagyis ezekben a két létszám majdnem azonos.

Az átlagosnál magasabb arányt találtunk még a vagyonvédelmi ügyintézők, az építészek, a közép vagy felsőfokú számítástechnikai foglalkozások, a felsőfokú kulturális foglalkozások, a közlekedési és hírközlési foglalkozások, a javítók-szerelők, a technikusok, és a gépkezelők körében. Nincs, vagy nagyon alacsony a fekete foglalkoztatás a jórészt állami alkalmazásban dolgozó felső vagy középfokú végzettségű egészségügyi és humán szakemberek körében, a diplomásoknál (kivéve a mérnököket és a kulturális szakmákat), a könnyűiparban dolgozó gépkezelők esetében, illetve a vendéglátásban és az egyszerű képzetlen foglalkozásokban (kivéve a mezőgazdasági munkásokat) alkalmazottaknál.¹⁶ Alacsonyabb az átlagnál a kereskedelemben, és az egyéb könnyűiparban is (utóbbit a nagy létszáma miatt emeltük ki az ábrában).

A minimálbéresek arányának meghatározása (ONyF-APEH-Bértarifa)

A minimálbéresek (és az alatt foglalkoztatottak) arányáról egymásnak látszólag ellentmondó számítások készültek a különböző adatbázisok alapján, pedig ebben a kérdésben a tisztánlátás a szürke foglalkoztatás elemzése szempontjából is fontos. A szürke foglalkoztatás az adózás szabályaiból adódóan – főleg a 2000-es évek elején – elsősorban a minimálbéren bejelentettek körében volt gyakori. Az aggregált APEH-adatok azt mutatják, hogy 2004-ben a bérjövdelemmel rendelkezők mintegy 30%-ának jövedelme volt a havi minimálbér 12-szerese alatt. Ugyanakkor Köllő (2008), az ÁFSZ Bértarifa-felvételén alapuló számításai szerint 2003-ban a teljes munkaidősök között a minimálbéresek aránya 9,5% volt a nemzetgazdaságban. Ezzel egybecsengően a KSH (szintén a bértarifa-felvételen alapuló) adatszolgáltatása 8%-os minimálbéres-arányt mutat ki 2005-ben a legalább öt főt foglalkoztató vállalatok teljes munkaidős alkalmazottai körében.

¹⁶ Ezek az eredmények nem zárják ki, hogy ezekben a foglalkozásokban az önállóként (egyéni vállalkozóként) dolgozók közt nagy a bejelentés nélkül dolgozók aránya.

Az APEH-adatokon és a mikroszintű béradatokon alapuló megközelítések közötti markáns különbséget először Krekó és P. Kiss (2007) próbálta feloldani, akik először kiszűrték a nem egész évben dolgozók hatását, és a megmaradó eltérést teljes egészében az öt fő alatti vállalati kör és a részmunkaidősök számlájára írták. Számításaik azonban felfelé torzítottak, mivel nem tudtak megfelelően kontrollálni az év töredékében dolgozókra. Az ONyF-adatbázis előnye, hogy a biztosítási jogviszony éven belüli hosszáról is szolgáltat információt és a teljes (bejelentett) alkalmazotti kört lefedi. A következőkben ennek felhasználásával becsüljük meg a minimálbér környékén és az alatt alkalmazottak számát.

A 7. táblázat mutatja az aggregált APEH adatok alapján, valamint az ONyF adatbázis alapján különböző módszerekkel számolt alkalmazotti létszámot és a jövedelmek eloszlását. 2004-ben 3,75 millió ember rendelkezett bérjövedelemmel az APEH-bevallása szerint, akik közül 1,1 millió (30%) adózónak volt összevont jövedelme legfeljebb a havi minimálbér 12-szerese körül. Az ONyF-adatbázis, hasonló (de messze nem megegyező) alkalmazotti és jövedelemdefiníciót használva, összesen 3,44 millió (tehát az APEH-hez képest 300 ezerrel kevesebb) embert mutat ki, és a „hiány” legnagyobb része a minimálbérnél nagyobb kumulált jövedelműeknél van.¹⁷

Az APEH-féle számbavételi rendszerben azonban bérjövedelemmel rendelkezőnek számít az is, aki csak gyedben vagy (az öregségi nyugdíjkorhatár előtt legalább öt évvel) munkanélküli segélyben részesült, illetve alkalmi munkavállalói könyvvel foglalkoztatták vagy passzív jogon kapott pénzbeni ellátást. Amennyiben ennél szűkebben, a szokásos definícióhoz közelítve vonjuk meg az alkalmazottak körét, akkor csak kb. 3,2-3,3 millió, az év folyamán valamikor alkalmazásban álló embert kapunk.¹⁸ Csak a bér típusú jövedelmeket (nem pedig az összevont jövedelmet tekintve) közülük mintegy 1,1 millió keres legfeljebb a minimálbér 12-szerese körül.¹⁹

¹⁷ A Függelék F2. táblázatának „APEH-bérjövedelem” és „APEH-összevont jövedelem” oszlopai mutatják, hogyan közelítjük az APEH-definíció szerinti bérjövédelmet és összevont jövedelmet az ONyF-mintában.

¹⁸ A gyedből és gyesből származó jövedelmeket az ONyF adatbázisban nem egyértelmű módon tartják nyilván. A munkáltatók jelentős része munkaviszonyból származó jövedelemként jelenti ezen pénzbeni juttatásokat, ezért az elemzés során a munkaviszony alapján bejegyzett jövedelemből levontuk a gyes és a gyes (jogviszony-szüneteltetési időtartamok alapján) becsült összegét.

¹⁹ A Függelék F2. táblázatának „bértarifa-alkalmazott” oszlopa mutatja, hogyan közelítjük az alkalmazottak „szokásos” (bértarifa felvétel szerinti) definícióját az ONyF mintában a biztosítási jogviszonyok és a jogviszony-szüneteltetések felhasználásával.

Azonban az év folyamán valamikor alkalmazásban állók több mint 30%-a csak az év egy részében dolgozott, ezért az alkalmazottak átlagos száma csak 2,7 millió. Ráadásul, az alkalmazásban töltött időt korrigálva a táppénz, fizetés nélküli szabadság, igazolatlan távollét stb. hosszával, a havi jövedelem csupán 480 ezer alkalmazott (18%) esetén kisebb 54000 Ft-nál. A maradék majdnem 640 ezer embernek csak azért nem haladja meg a jövedelme a havi minimálbér 12-szeresét, mert nem dolgozott egész évben, vagy egész évben alkalmazásban állt, de elég sokat volt táppénzen, fizetés nélküli szabadságon stb. ahhoz, hogy átlagos jövedelme ne érje el a minimálbért.²⁰

7. táblázat: APEH és ONyF-adatokból különböző módszerekkel kapott havi bérelosztás*

Havi alsó határ	Havi felső határ	APEH	ONyF (APEH)	ONyF (bértarifa)	ONyF (bértarifa)	ONyF (bértarifa)
munkajövedelem Ft		kumulált ezer fő		munkanapokkal korrigált ezer fő %		
0	26000	323	466	456	12	0,4
26001	27000	41	37	39	32	1,2
27001	52000	498	492	397	118	4,4
52001	54000	269	233	228	314	11,6
54001		2619	2209	2124	2226	82,4
Együtt		3750	3438	3243	2702	100,0
Legfeljebb havi 54000Ft		1131	1228	1120	476	17,6

*A minimálbér 2004-ben 53000 Ft.

Forrás: APEH közlés és saját számítás a 2007. évi PM minta (ONyF) alapján.

A havi jövedelem az esetek 11,6%-ában (310 ezer ember) volt a minimálbér közvetlen környékén (5,8%-ban pontosan a minimálbérenek adódott) és 6%-ában (160 ezer ember) volt alatta. Azt is látjuk, hogy a havi számításra való áttéréskor a minimálbér fele alatt keresők lényegében eltűntek.

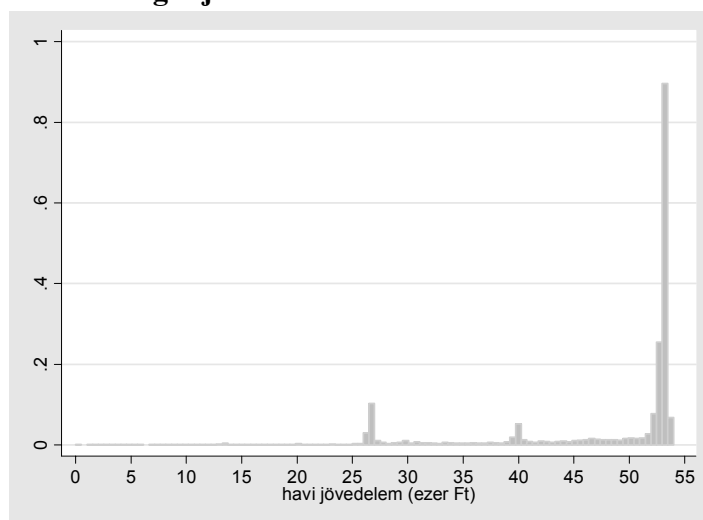
Tehát a minimálbéresek aránya mintegy 2 százalékponttal, 50 ezer emberrel magasabb, mint Köllő (2008) 9,4%-os becslése a bértarifa felvételből (ez utóbbi becslés a teljes munkaidősökre, a közsférában dolgozókat is figyelembe véve adódik). Ugyanakkor a minimálbéren vagy az alatt keresők együttes, kb. 500 ezer fős száma kisebb, mint a Krekó és P. Kiss kutatásaiból adódó 700-800 ezres létszám.²¹

²⁰ A Függelék F2. táblázatának „bértarifa-havi jövedelem” oszlopa mutatja a havi jövedelem számításához szükséges periódus meghatározásának módját.

²¹ A 700-800 ezres érték Krekó Judit személyes közlése. Az eltérésből mintegy 140 ezer fő a különböző súlyozással magyarázható. A 700-800 ezres szám úgy adódik, hogy minden, az év folyamán legalább egy napot dolgozó ember egységnyi súllyal szerepel, míg a mi 500 ezer fős eredményünk úgy, hogy a tört évet dolgozók tört súllyal szerepelnek. A Krekó és P. Kiss által használt súlyozással a mi számadatunk 620 ezer fő körül van.

A minimálbér alattiak havi béreloszlását (3. ábra) vizsgálva látszik, hogy mintegy 30-30 ezer ember fizetése van a minimálbér fele, illetve háromnegyede körül. Ők azok, akiket heti 20 illetve 30 órára jelentenek be minimálbéresként. Elméletileg a többi, minimálbér alatt kereső 100 ezer ember is lehetne részmunkaidős: a munkaerő-felmérés szerint 2004-ben a részmunkaidősök száma mintegy 220 ezer fő volt. A bértarifa-felvétel szerint ugyanakkor a részmunkaidősöknek csak kis része keres a minimálbér alatt, ezért inkább az valószínű, hogy a minimálbér alatti megfigyelések jelentős hányada a biztosítási jogviszonyok hosszának nem megfelelő méréséből adódik. Anekdotikus információk arra utalnak, hogy a munkáltatók nem mindig jelentik be a rövidebb jogviszony-szüneteltetési időszakokat az ONyF-nek, ezért a bejegyzett jogviszony-időszakok hosszabbak lehetnek a valóságosnál. Közvetett módon ennek a jelenségnek a létét bizonyítja az is, hogy a havi szinten minimálbérnél kevesebbet keresők majdnem fele csak az év egy részében dolgozott. A minimálbér alatt vannak azok az ún. darabbéres munkások is, akikre formailag vonatkozik a minimálbér-szabályozás, de a vizsgált időszakban nem teljesítették a normát.

3. ábra A legfeljebb minimálbért keresők béreloszlása



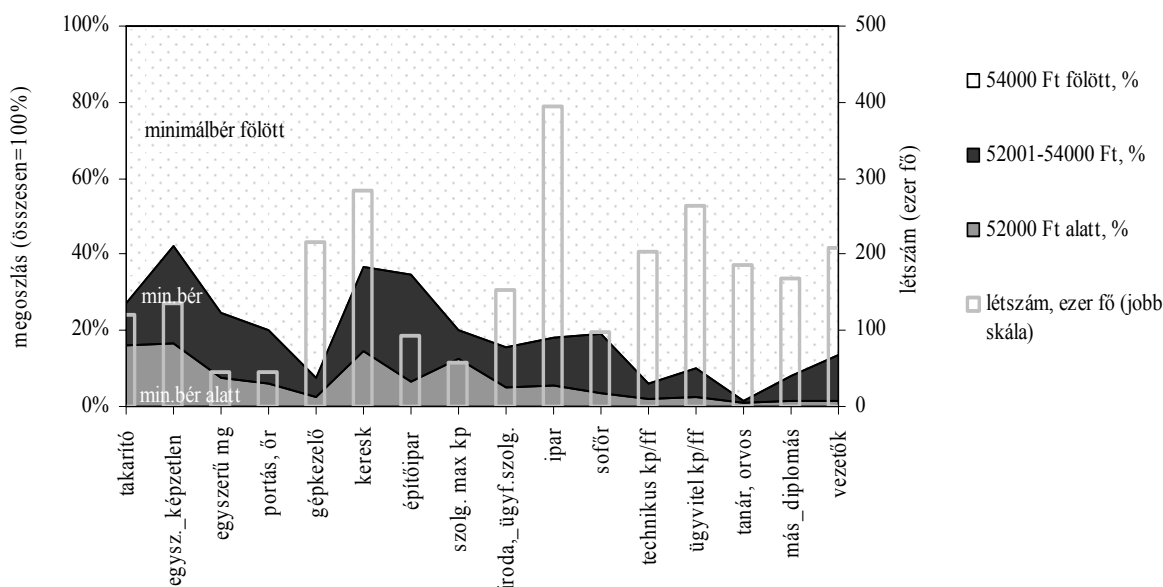
Forrás: Saját számítás ONyF adatok alapján

Tudományosan és szakpolitikai szempontból is érdekes kérdés, hogy a minimálbéresek hányadrésze ún. fiktív minimálbéres, azaz kap bejelentett bére után kisebb-nagyobb összeget zsebbe. Ezt azonban inkább olyan adatfelvételek alapján lehet hatékonyan vizsgálni, amelyek a munkavállalók több egyéni jellemzőjét tartalmazzák, mint az ONyF-adatbázis. A double hurdle ökonometriai technikával elvégzett, bértarifa-felvételen alapuló *előzetes elemzéseink* azt mutatják, hogy a versenyszféra legalább öt fős vállalkozásainál a minimálbéren

bejelentettek mintegy 50%-a valódi minimálbéres, és csak másik 50%-uk tényleges bére haladja meg a minimálbért.

Ennek a szokásosan vélelmezettnél talán alacsonyabb értéknek az a magyarázata, hogy a minimálbéresek nagy része olyan foglalkozási csoportban dolgozik, ahol a nem csálóknak sem nagy a bére, azaz ahol az átlagos termelékenység ténylegesen a minimálbér környékén (esetleg alatta) van. Ezt a foglalkozások szerinti összefüggést azonban a bértarifa felvételnél jobban illusztrálhatjuk az ONyF-adatbázis segítségével, mert az ONyF adatok az öt fő alatti vállalatok alkalmazottait is megbízhatóan reprezentálják. (Valójában az ONyF-adatok az egyedül alkalmasak arra, hogy pontos havi béradatokat állíthassunk elő a teljes gazdaságra, nemcsak annak bizonyos szegmenseire – pl. a legalább öt fős vállalatokra – vonatkozóan.) A 4. ábra azt mutatja, hogy a minimálbér környékén vagy az alatt keresők aránya azokban a foglalkozásokban magas, ahol nincs szükség magas képzettségre, és a termelékenység (így az átlagos bér is) relatíve alacsony. A legfeljebb minimálbért kereső kb. 500 ezer alkalmazott 25-30%-a kifejezetten képzetlen munkakörben dolgozik, és csak 20%-uk van diplomás, vezető beosztású vagy közép- és felsőfokú végzettséggel is ellátható munkakörben.

4. ábra Bejelentett alkalmazottak létszáma és a minimálbéresek aránya munkakör szerint, 2004



Forrás: Saját számítás ONyF mikroszintű adatok alapján. A munkakörök csoportosítása Köllő (2008) szerint.

Az alacsony foglalkoztatás időskori következményei (ONyF)

A PM minta felhasználásával a jogszerzés sajátosságai is vizsgálhatók: az alábbiakban Osztotics (2008) főbb eredményeit mutatjuk be. A számítások alapjául a fentiekben leírt OEP-ONyF-MÁK adatbázis (a PM minta) szolgált.

A mintába került egyéneket a szerző Augusztinovics (2005)-öt követve az alábbi státusokba sorolta: *valós jogszerzők* azok, akik az adott évben legalább egy nap bejelentett, járulékköteles munkát végeztek. E halmazt két fő csoportra lehet bontani: az *alfák* egész évben jogszerzéssel járó munkát végeztek, a *béták* az év nem minden periódusában dolgoztak. A jogot nem szerző harmadik csoportot az ún. *gammák* alkotják, akik járulékköteles munkát nem végeztek. A gammák tovább bonthatók a *gamma-1* csoportra, akik ugyan nem dolgoztak, de olyan ellátásokban részesültek, amely a szolgálati idejüket növelte.²² A *gamma-2* csoportban szereplő egyének sem dolgoztak hivatalosan, ám különféle, jogszerzést meg nem alapozó transzferekben részesültek, míg a *gamma-3* csoportot pedig azok alkotják, akik nem dolgoztak és ellátásokban sem részesültek.²³ A tanulmány a besorolást 2002-2004 között évente, valamint a három év egészére is elvégezte.

Az eredmények évente 13 százalék körüli, a három év összességében 8.8 százalékos gamma arányra utaltak a teljes népességben, és 30 illetve 23 százalékosra a 25 évesnél idősebb, de az öregségi korhatárnál fiatalabb nem nyugdíjas népességben. A gamma csoportba tartozók kétharmada MÁK-ellátásban sem részesült. A gamma3 csoport nagyságára a teljes népességben a tanulmány 4.6 százalékos alsó és 7 százalékos felső becslést ad.

A gamma-3 csoporthoz tartozás valószínűségét befolyásoló tényezők feltárására készült többváltozós becslés szerint a csoporthoz tartozás valószínűségét növeli, ha valaki férfi, 50-54 éves, és Közép-Magyarországon, illetve a dél-alföldi vagy észak-alföldi régióban lakik. A magasabb kistérségi *tartós* munkanélküli arány szintén pozitívan befolyásolja azt, hogy valaki gamma-3 lesz, ugyanakkor a kistérségi munkanélküliségi ráta nem befolyásolja szignifikánsan a gamma-3 csoporthoz tartozást. Ez ugyanúgy a gamma-3-ak informális szektorban való aktív szerepvállalására utal, ahogy az agrár régiók döntő befolyása is. A bevallott települési átlag jövedelem növekedésével csökken annak valószínűsége, hogy valaki gamma-3 legyen, míg a vállalkozási sűrűség növekedése a gamma-3-hoz tartozás valószínűségét növeli.

²² Olyan állami jövedelem-transzferek, amelyek után az állam fizette meg a járulékot (a rendelkezésre álló ellátások listáját és azok típusait ld. Függelékben). Őket hívjuk *kvázi jogszerzőknek*

²³ Ezt biztosan a megkapott adatállományokban szereplő ellátásokról mondhatjuk ki, azonban pl. az eseti önkormányzati ellátásokról nincsenek információink.

Hivatkozások

Ádám S. és Kutas J. (2004): A foglalkoztatottak számának alakulása a személyi jövedelemadó bevallások alapján, Munkaügyi Szemle, 2004. március

Augusztinovics M. – Köllő J. (2007): Munkapiaci pálya és nyugdíj, 1970-2020. Közgazdasági Szemle, LIV. évf., 2007. június, 529-559. o.

Augusztinovics M. (2005): Népeség, foglalkoztatottság, nyugdíj. Közgazdasági Szemle, LII. évf., 2005. május, 429-447.

Elek P. – Scharle Á. – Szabó B. – Szabó P. A. (2008): A bérekhez kapcsolódó adóeltitkolás Magyarországon, kézirat, Készült a Világbank és Magyarország kormánya között a fekete (adózatlan) foglalkoztatás visszaszorítása érdekében kezdeményezett együttműködés keretében, 2008. április 15.

Köllő J. (2008): Two notes on unreported employment and wages, készült a Világbank és Magyarország kormánya között a fekete (adózatlan) foglalkoztatás visszaszorítása érdekében folytatott együttműködés keretében, 2008. febr. 2.

Krekó J. és P. Kiss G. (2007): Adóelkerülés és a magyar adórendszer, MNB-tanulmányok 65.

Osztotics A. (2008): Az alacsony foglalkoztatás időskori következményei. Szakdolgozat, Pannon Egyetem, Gazdaságtudományi Kar. Kérésre (peter.elek@pm.gov.hu) elküldjük.

Scharle Á.(2008): Korai nyugdíjba vonulás, megjelent: Nagy Gy. (szerk): Jóléti ellátások, szakképzés és munkakínálat, KTI Könyvek, 2008.

Sík E. – Tóth I. J. (1998): A rejtett gazdaság néhány eleme a mai Magyarországon, TÁRKI Társadalompolitikai Tanulmányok

Függelék

F1. táblázat Az OEP jogviszony adatbázisában szereplő jogcímek

11,5%-os eg.bizosítási járulékok fiz.köt	egészségkárosodási járadék
18 éven aluli Mo.-on élő magyar állampolgár	eltartott hozzátartozó
egyházi személy, felekezet tagja	fegyv. erők és testületek biztosított
egyházától, felekezettől ör.nyug.részes	fegyveres szolgálati viszony
egyéb folyósítás	felhasználási szerződés
GYES melletti munkavégzés	fogvatartott (belföldi)
GYET melletti munkavégzés	gyermekgondozási díj
Magyar Alk.műv.közalap.rokkants.segély	gyermekgondozási segély
Magyar Alk.műv.közalap.öregségi nyugdíj	gyermeknevelési támogatás
rokkantsági járadék	hadigondozotti ellátás
szülői nyugdíj	hivatásos nevelőszülő
tanulmányok folytatása mellett egyéni vállalkozó	hozzátartozói nyugellátás
vállalkozói járadék	házastársi jövedelempótlék
baleseti járadék	házastársi pótlék
baleseti rokkantsági nyugdíj III. csop	időskorúak járadéka
baleseti táppénz	kiegészítő tevékenységet folytató társas vállalkozó
baleseti, rokkantsági nyugdíj I-II csop	közalkalmazotti jogviszony
bedolgozói jogviszony	közszolgálati jogviszony
bentlakásos szoc.int.-ben elh.személy	megbízási jogviszony
biztosított östermelő	megállapodás egészségbizt. ellátásra
bányászati keresetkiegészítés	megállapodás eü. szolgáltatásra
bírói és ügyészségi szolgálati vis	munkaképtelenségi járadék
egyéni vállalkozó	munkanélküli ellátások
egyéni vállalkozó kiegészítő tevékeny	munkanélküli járadék
egyéni vállalkozó munkaviszony mellett	munkanélküliek jövedelempótló támogat
munkaviszony	terhességi-gyermekágyi segély
munkaviszony közép-v. felsőfokú tanulm. mellett	táppénz 1 évnél fiatalabb gyermek. ápolás
munkaviszonyban álló nyugdíjas	táppénz 1-3 év közötti gyermek ápolás
nagykorú gyermek	táppénz 3-6 év közötti gyermek ápolás
nemzeti gondozási díj	táppénz 6-12 év közötti gyermek. ápolás
nemzetközi egyezmény alapján Eü.szolg	táppénz betegség miatt folyósított
nyugdíj előtti munkanélküli segély	társadalmi megbízatású polgármester
nyugdíjas egyéb munkavégzésre ir.jogv	társas vállalkozó
növelt összegű munkaképtelenségi járadék	társas vállalkozó kiegészítő tevékeny
növelt összegű öregségi járadék	társas vállalkozó munkaviszony mellett
növelt összegű özvegyi járadék	társas vállalkozó nappali (közép, felső) tanulmányok mellett
polgári szolgálatot teljesítő	utógondozási ell.részesülő (18-24 éves)
prémium évek programban részt vevő személy	választott tisztségviselő
rendszeres szociális járadék	vállalkozási jellegű jogviszony
rendszeres szociális segély	álláskeresési járadék
rokkantsági nyugdíj I-II csop.	álláskeresési segély
rokkantsági nyugdíj III. csop.	álláskeresést ösztönző juttatásban részesülő
saját jogú öregségi nyugdíj	ápolási díj
segítő családtag	árvaellátás
sorkatona	átmeneti járadék
személyesen közreműködő szövetkezeti tag	önkormányzati tűzoltóság, hivatásos szolgálati viszony
szociálisan rászorult	öregségi járadék
tanuló közép v.felsőf. okt.int.nappali	ösztöndíjas foglalkoztatási jogviszony
tanulószerződéssel szakképző isk. tan	özvegyi járadék
tartalékos katonai szolg. teljesítők	

F2. táblázat Az ONyF adatbázis biztosítási jogviszony kategóriái és a biztosítási jogviszony szüneteltetésének kategóriái, valamint ezek kezelése a különböző foglalkoztatotti és jövedelem-definíciók esetén

	MEF	APEH		Bértarifa	
		bérv. jöv.	összevont adóalap	alkalm.	havi jöv.
Biztosítási jogviszony jellege					
munkaviszony	alkalmazott	+	+	+	+
közalkalmazotti jogviszony		+	+	+	+
közszolgálati jogviszony		+	+	+	+
bíróválasztotti alkalmazott		+	+	+	+
igazságügyi alkalmazott		+	+	+	+
fegyveres erők, hivatásos		+	+	+	+
fegyveres erők, szerződéses		+	+	+	+
bedolgozói jogviszony		+	+	+	+
alkalmi munkavállalói könyv		+	+	-	-
felhasználási szerződés		-	+	-	-
megbízási jogviszony		-	+	-	-
országgyűlési képviselő		-	+	-	-
egyházi személy, szerzetesrend tagja		-	+	-	-
hivatásos nevelőszülői jogviszony		-	+	-	-
társadalmi megbízatású polgármester		-	+	-	-
választott tisztségviselő		-	+	-	-
egyéni vállalkozó (közép- vagy felsőfok)		egyéni vállalkozó	-	+	-
egyéni vállalkozó (munkaviszony mellett)	-		+	-	-
egyéni vállalkozó (társas vállalkozás mellett)	-		+	-	-
kiegészítő tevékenységet folytató nem minősülő egyéni vállalkozó	-		+	-	-
vállalkozási jellegű jogviszony	-		+	-	-
társas vállalkozó (közép- vagy felsőfok)	társas vállalkozás tagja	-	+	-	-
társas vállalkozó (munkaviszony mellett)		-	+	-	-
társas vállalkozó (társas vállalkozás mellett)		-	+	-	-
kiegészítő tevékenységet folytató nem minősülő társas vállalkozó		-	+	-	-
szövetkezeti tag, munkaviszony	szövetk. tag	+	+	+	+
szövetkezeti tag, vállalkozói jellegű		-	+	-	-
segítő családtag	segítő családtag	-	+	-	-
tanulószerződés alapján szakképző iskolai tanulmányokat folytató	nem foglalkoztatott	-	+	-	-
munkanélküli ellátásban részesülő		+*	+*	-	-
pénzbeni ellátás passzív jogon		+	+	-	-
gyed, gyes, gyet		-	+	-	-
ápolási díj		-	-	-	-
áthúzódó végkielégítés		-	-	-	-
megállapodás szolgálati idő szerzésére		-	-	-	-
Biztosítási jogviszony szüneteltetésének jellege					
táppénz, baleseti táppénz	+			***	-
fizetés nélküli szabadság	+			***	-
igazolatlan távollét	+			***	-
sorkatonai / tartalékos szolgálat	-			-	-
előzetes letartóztatás	-			-	-
szabadságvesztés	-			-	-
tyűs, gyed, gyes, gyet	-			-	-
munkavégzési kötelezettség alóli mentesség					
ügyvédi stb.kamarai tagság szünetel					
pénzbeni ellátás nélküli keresőképtelen					
ápolási díj					

*: az öregségi nyugdíjkorhatár előtt legalább 5 évvel; **: ha a folyamatos távollét nem haladta meg az 1 hónapot.

F3. táblázat Az adminisztratív adatbázisokban nyilvántartott ellátások a járulékfizetés megléte vagy hiánya szerint csoportosítva:

A. Az OEP-nél nyilvántartott ellátások

Járulékfizetéssel

Álláskeresést ösztönző juttatás
Ápolási díj
Gyermekgondozási díj
Gyermekgondozási segély
Gyermeknevelési támogatás
Munkánélküli ellátás
Munkánélküli járadék
Munkánélküliek jövedelempótló támogatása
Nyugdíj előtti munkánélküli segély

Járulékfizetés nélkül

Árvaellátás
Átmeneti járadék
Baleseti járadék
Baleseti táppénz
Bányászati kereset kiegészítés
Betegség miatti táppénz
Egészségkárosodási járadék
Házastársi jövedelempótlék
Házastársi pótlék
Hadigondozotti ellátás
Hozzá tartozói nyugellátás
Időskorúak járadéka
Munkaképtelenségi járadék
Nemzeti gondozási díj
Növelt összegű munkaképtelenségi járadék
Növelt összegű öregségi járadék
Növelt összegű özvegyi járadék
Öregségi járadék
Özvegyi járadék
Rendszeres szociális járadék
Rendszeres szociális segély
Rokkantsági járadék
Táppénz 1 éves gyermek ápolása címén
Táppénz 1 és 3 év közötti gyermek ápolása címén
Táppénz 6 és 12 év közötti gyermek ápolása címén
Terhességi-gyermekágyi segély

Szülői nyugdíj
Utógondozási ellátásban részesülőB. Az ONYF-nél nyilvántartott ellátások

Járulékfizetéssel

Ápolási díj
Gyermekgondozási díj
Gyermekgondozási segély
Gyermeknevelési támogatás
Munkánélküli ellátás

Járulékfizetés nélkül

Baleseti táppénz
Terhességi-gyermekágyi segély
Táppénz

C. A MÁK-nál nyilvántartott ellátások

Járulékfizetéssel

Gyermekgondozási segély
Gyermeknevelési támogatás

Járulékfizetés nélkül

Anyasági támogatás
Családi pótlék

